



Proyecto Políticas en Salud

PLANIFICA - MICRORREDES

Facilita la elaboración de planes operativos institucionales

Autora: Rocío Mosqueira

Manual de Usuario



Julio, 2015

Esta herramienta fue elaborada por el proyecto USAID |Políticas en Salud en estrecha colaboración con instituciones públicas, su desarrollo recibió la asistencia técnica y financiera de la Agencia de los Estados Unidos para el Desarrollo Internacional (USAID), a través de Abt Associates Inc. USAID entrega la versión para Internet de esta herramienta a la Facultad de Medicina de la Universidad Nacional Mayor de San Marcos para su uso y actualización, en el entendido que mejorará la pertinencia formativa de los estudiantes de pre y post grado de ciencias de la salud.

Las opiniones, ideas y contenidos expresados en esta herramienta no necesariamente reflejan las de USAID o sus empleados.

Contenido

Introducción	4
I. ESTRUCTURA DEL APLICATIVO DE LA HERRAMIENTA PLANIFICA-MICRORREDES	5
Consideraciones iniciales.....	5
II. PASOS PARA EL USO DEL APLICATIVO DE LA HERRAMIENTA PLANIFICA-MICRORREDES.....	8
Paso 1: Ingreso de datos.....	8
Paso 2: Definición de las actividades programables	9
Paso 3: Determinación de metas.....	10
Paso 4: Verificación de la vinculación del POI con los sistemas presupuestales	11
1. Determinación de la meta SIGA	11
2. Valorización de las actividades del POI	12
3. Estimación del presupuesto requerido por productos de SIAF.....	12
4. Distribución Estimada por fuentes de financiamiento	13
III. SEGUIMIENTO DE METAS USANDO LA HERRAMIENTA PLANIFICA-Microrred	13
IV. TABLAS EMPLEADAS EN EL APLICATIVO	14
ABREVIATURAS.....	15

Introducción

Mediante el aplicativo de la herramienta PLANIFICA-Microrredes se busca estandarizar el proceso de elaboración del Plan Operativo Institucional perteneciente a las microrredes de salud, definiendo las actividades a incluir, y facilitando la definición de las metas de las mismas y su respectiva valorización.

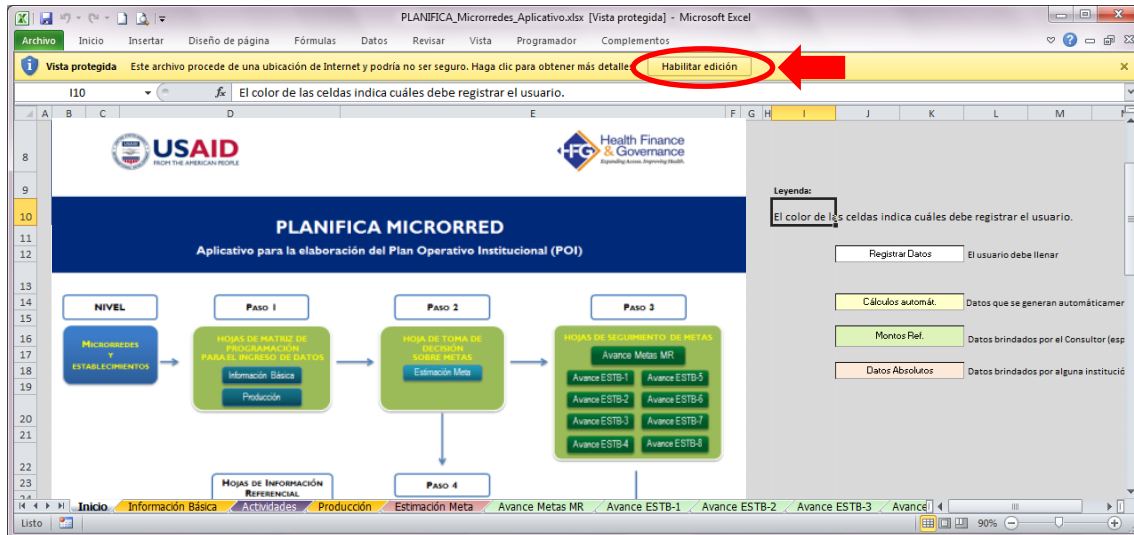
Las metas se establecen en función a lo indicado en las definiciones operacionales del presupuesto por resultados (PpR) establecida por el MEF, a los datos de población y determinantes de la salud, ya la información de producción de los establecimientos de salud que conforman la microrred, cuya fuente principal es el HIS. Además, estas metas definidas para cada actividad programada en el POI se relacionan con las subfinalidades del SIGA y los productos presupuestales del SIAF.

Finalmente, para la valorización de las metas definidas en el proceso de aplicación de la herramienta, que mediante su acumulación a nivel de microrred permitirá calcular el requerimiento financiero del POI, se imputa mayormente con los costos unitarios del PEAS.

I. ESTRUCTURA DEL APLICATIVO DE LA HERRAMIENTA PLANIFICA-MICRORREDES

Consideraciones iniciales

La primera vez que se ejecuta el aplicativo, mostrará un mensaje de protección informándole que el aplicativo al haber sido descargado de internet podría no ser seguro. Para usar el aplicativo debemos presionar el botón HABILITAR EDICIÓN.



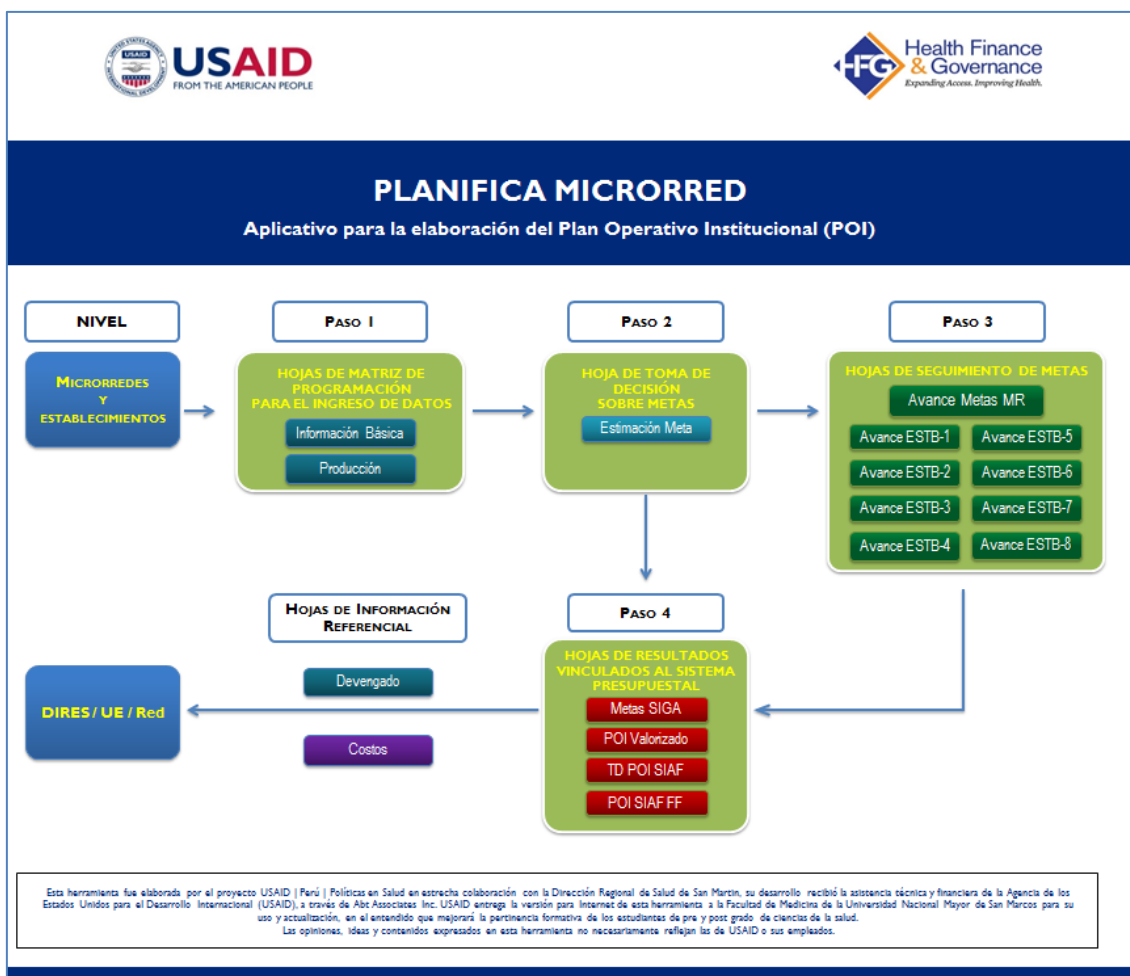
Considerar el color de las celdas para poder identificar las celdas que se deben llenar o registrar.

Legenda:

El color de las celdas indica cuáles debe registrar el usuario.

Registrar Datos	El usuario debe llenar
Cálculos automat.	Datos que se generan automáticamente
Montos Ref.	Datos brindados por el Consultor (especialista) - El usuario puede modificarlos bajo criterio justificable
Parámetros institucionales	Datos brindados por alguna institución gubernamental (MINSAs - MEF - INEI)

Al ingresar al aplicativo Excel de la herramienta aparece la siguiente pantalla:



En esta pantalla se visualizan cinco (05) grupos de secciones cuyo uso se describe a continuación:

Hojas de matriz de programación para el ingreso de datos: permiten al usuario ingresar la información necesaria para que el aplicativo genere la programación de metas para cada una de las actividades programables.

- Información Básica, se refiere a datos de la población asignada a cada establecimiento de salud de la microrred, así como de su entorno (familias, comunidades, instituciones educativas, etc.)
- Producción, se refiere a la cantidad de prestaciones generadas por cada establecimiento de salud de la microrred en el ejercicio anterior (meta ejecutada).

Hojas de toma de decisión sobre metas:

- Estimación Meta: permite al usuario establecer el valor definitivo de las metas a programar, de acuerdo a las condiciones actuales de operatividad de cada establecimiento de salud.

Hojas de seguimiento de metas: permite al usuario monitorear el avance del cumplimiento de metas programadas mediante el ingreso de la meta ejecutada en el mes. El avance se calcula por establecimiento y se agrega por microrred.

- Avance metas MR
- Avance Establecimiento 1
- Avance Establecimiento 2

- Avance Establecimiento 3
- Avance Establecimiento 4
- Avance Establecimiento 5
- Avance Establecimiento 6
- Avance Establecimiento 7
- Avance Establecimiento 8

Hojas de resultados: muestran al usuario el relacionamiento de la programación del POI con el sistema presupuestal público.

- Metas SIGA, se muestra el vínculo de las metas del POI con la estructura del SIGA.
- POI valorizado, muestra el financiamiento requerido para el POI, calculado para cada actividad programada en función a costos unitarios predefinidos.
- TD_POI_SIAF, agrega y muestra el presupuesto requerido para el POI según la estructura funcional programática del SIAF.
- POI_SIAF_FF, muestra el presupuesto requerido para el POI según fuente de financiamiento.

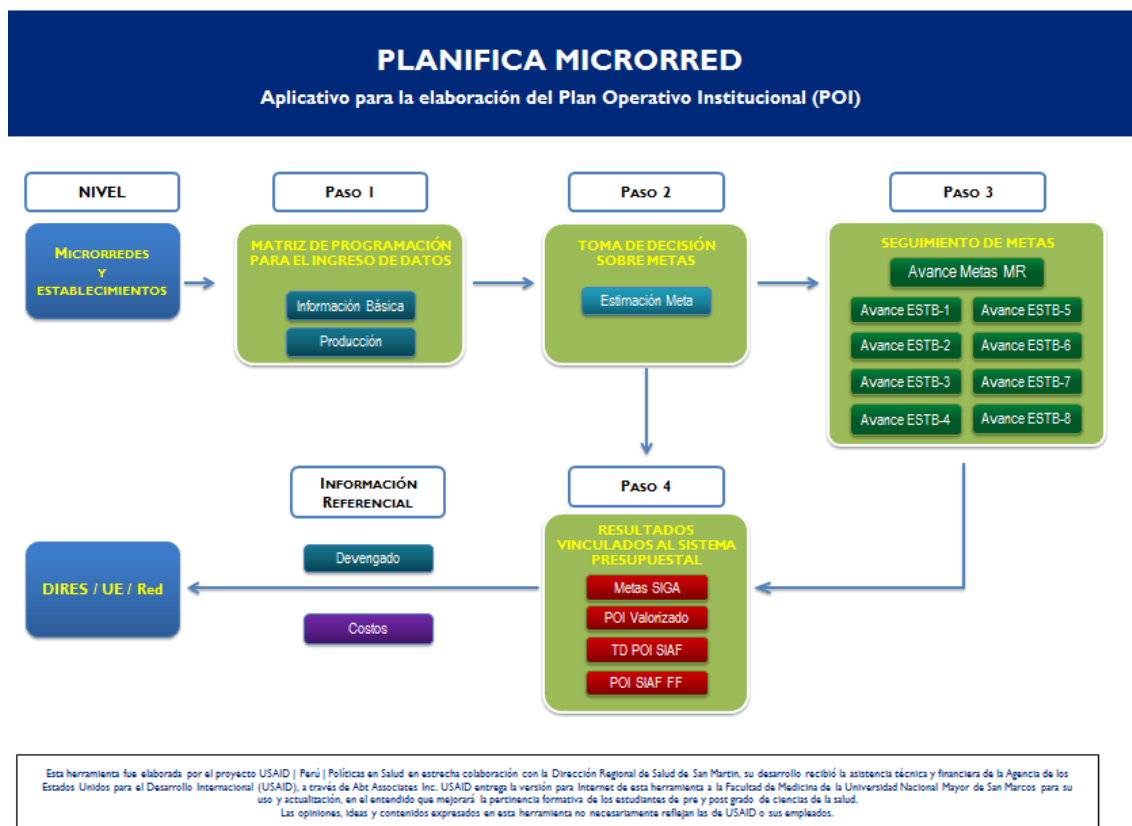
Hojas de información referencial: presenta la información actual (normas y estructura funcional programática de presupuesto vigente) usada para los cálculos. Dado que esta información pudiera cambiar eventualmente, se presenta esta información referencial para su actualización.

- Devengado, se refiere a los montos devengados del ejercicio anterior a nivel de la Unidad Ejecutora a la que pertenece la microrred, según fuente de financiamiento.
- Costos, contiene el costeo individual de cada actividad programable calculado con base en costos del PEAS, estudios disponibles, SIS y/o promedios de asignación presupuestal nacional.

Las siguientes 2 no están visibles, están ocultas en el archivo, pero se pueden consultar cuando sea necesario.

- Actividades, contiene el listado de las actividades programables en el POI.
- POI_SIAF, muestra la vinculación de las actividades del POI con la estructura del SIAF.

II. PASOS PARA EL USO DEL APLICATIVO DE LA HERRAMIENTA PLANIFICA-MICRORREDES



Paso 1: Ingreso de datos

1. Desde la pantalla de inicio se accede a la Hoja de Información Básica presionando el botón INFORMACIÓN BÁSICA.
2. Se ingresan los datos de la Microrred usando el grupo de celdas de la parte alta de la hoja información básica, como son:
 - a. Dirección Regional de Salud
 - b. Red de Salud
 - c. Microrred
 - d. Año (corresponde al año para el cual se realiza la programación del POI)
3. A continuación se ingresa el Nombre y Tipo (Puesto de Salud = PS, Centro de Salud = CS) de los establecimientos de salud que forman parte de la microrred
4. Luego se procede a ingresar toda la información requerida por cada establecimiento, relacionada a:
 - i. Población
 - ii. Familias
 - iii. Comunidades
 - iv. Municipios
 - v. Viviendas

Deben usarse solamente las celdas de color blanco para el registro de la información que solicita el aplicativo, el cual de manera automática calcula los valores que se requieren para el POI de la microrred, La información se ingresa por establecimiento y se agrega a nivel de microrred. En algunos casos se ha incluido un factor que expresa el porcentaje de cobertura esperado el cual, si se considera conveniente puede ser modificado considerando las condiciones existentes en la microrred para la producción de servicios. Completado el ingreso de toda la información requerida, se regresa a la pantalla de inicio presionando el Botón INICIO ubicado en la parte superior derecha de la hoja de trabajo.

5. Se procede al ingreso de la información de producción presionando el Botón PRODUCCIÓN en la pantalla de inicio. Al igual que en el caso anterior, utilizando solo las celdas de color blanco se ingresan los valores de metas ejecutadas en el ejercicio anterior por cada actividad programada, en las columnas que pertenecen a cada establecimiento de salud de la microrred. Completado el ingreso de toda la información requerida, se regresa a la pantalla de inicio presionando el Botón INICIO ubicado en la parte superior derecha de la hoja de trabajo.
6. Finalmente se realiza el ingreso de la información financiera relacionada con devengados del ejercicio anterior presionando el Botón DEVENGADO en la pantalla de inicio. En esta caso para cada Producto se ingresan los valores de las columnas "1.RECURSOS ORDINARIOS", "2.RECURSOS DIRECTAMENTE RECAUDADOS" y "4.DONACIONES Y TRANSFERENCIAS", usando las celdas de color rosado. Completado el ingreso de toda la información requerida, se regresa a la pantalla de inicio presionando el Botón INICIO ubicado en la parte superior derecha de la hoja de trabajo.

Paso 2: Definición de las actividades programables

De manera automática, el aplicativo calcula metas para cada una de las 470 actividades programables del POI de Microrredes de servicios de salud, las cuales están distribuidas en 10 programas presupuestales. En la siguiente tabla se muestra el detalle:

Categoría Presupuestal	Abreviatura en POI	N° de Actividades
Categoría Presupuestal 0001: PROGRAMA ARTICULADO NUTRICIONAL	PAN	58
Categoría Presupuestal 0002: SALUD MATERNO NEONATAL	SMN	95
Categoría Presupuestal 0016: TBC-VIH/SIDA	TBC-VIH/SIDA	55
Categoría Presupuestal 0068: REDUCCION DE VULNERABILIDAD Y ATENCION DE EMERGENCIAS POR DESASTRES	DESASTRES	9
Categoría Presupuestal 0092: INCLUSION SOCIAL INTEGRAL DE LAS PERSONAS CON DISCAPACIDAD	INCDISC	30
Categoría Presupuestal 0024: PREVENCION Y CONTROL DEL CANCER	CÁNCER	37
Categoría Presupuestal 0104: REDUCCION DE LA MORTALIDAD POR EMERGENCIAS Y URGENCIAS MEDICAS	EMERGENCIAS	8

Categoría Presupuestal	Abreviatura en POI	N° de Actividades
Categoría Presupuestal 0017: ENFERMEDADES METAXENICAS Y ZONOSIS	MTX-ZOO	51
Categoría Presupuestal 0018: ENFERMEDADES NO TRANSMISIBLES	NO TRASM	64
Categoría Presupuestal 0131: CONTROL Y PREVENCION EN SALUD MENTAL	SALUD MENTAL	14
	SIN PROGRAMA	49
Total General		470

La información ingresada en el Paso 1 determina las actividades que se programan en el POI ya que de no existir información, las metas se calculan con el valor "0".

Paso 3: Determinación de metas

I. La hoja Estimación Meta muestra la siguiente información:

- a. Número de Orden División Funcional
- b. Categoría Presupuestal
- c. Capacidad de resolución, en esta columna se debe anotar 1 cuando la actividad se realiza en la Microrred de servicios de salud y 0 cuando no se hace, las actividades identificadas con "H" deben permanecer así (están referidas a lo que hace solo el hospital).
- d. Actividad de salud
- e. Unidad de medida SIGA/SIAF, corresponde a las establecidas por las Definiciones Operacionales.
- f. Criterio para programación según PPR, traslada la normatividad establecida en las Definiciones Operacionales
- g. Unidad de medida de producción.
- h. Meta según definiciones operacionales por Microrred y establecimientos:

Para cada actividad programada se muestran las metas estimadas en 3 columnas:

- i. DO Programable, calculadas en función a las definiciones operacionales
 1. En los casos en que es posible, se calcula de acuerdo a lo especificado en el campo "criterio para programación" y en función a la información reportada en la hoja "Información Básica".
 2. Las filas en gris no calculan valores por corresponder a información relacionada a datos de producción de servicios recuperativos (no programable).
- ii. Histórico, calculadas en función a las metas ejecutadas en el año previo
 1. En estos campos se traslada la información de producción ingresada en la hoja Producción.
- iii. Decisión, valores que son generados por el aplicativo
 1. La comparación de estos valores con los datos anteriores ("DO Programable" e "Histórico") ayudan a la definición de la meta.
 2. Esta columna muestra por defecto lo siguiente:

- a. En el caso en que hubieran estimaciones según las definiciones operacionales, se muestra este dato.
 - b. En el caso contrario se muestra el valor de producción.
 - c. Estos datos referenciales son propuestos por el aplicativo y que pueden ser ratificados o ajustados/modificados según el criterio de quien realiza la programación teniendo en cuenta las condiciones de operación de los establecimientos de salud que conforman la microrred. Este es el objetivo fundamental del presente aplicativo: automatizar con flexibilidad de decisión, la determinación de la meta programada.
 - d. Es importante tener en cuenta la unidad de medida, pues en algunos casos en el POI 2014, se usaba como unidad de medida Atención, mientras que el SIGA y SIAF, usan como unidad de medida Persona Tratada o Persona Atendida. Para mayor detalle ver la sección 4.1 de la Guía Metodológica.
- i. En este archivo se han mantenido dos columnas por unidades (hoja de PRODUCCIÓN – columnas E y F), lo ideal es que se reporte la producción en las unidades que se mencionan en las definiciones operacionales, sin embargo, en la práctica, se observa que nos siempre es así. En el proceso de tránsito, asociado a los arreglos institucionales para mejorar la información estadística en términos de reportes según las definiciones operacionales (o viceversa), se ha optado mantener las dos columnas. Es importante tener en cuenta esto al momento de programar.
 - j. En los casos en que la información de producción es reportada en la unidad “atención”, y la unidad de medida del SIGA es “caso tratado”, en la columna de producción se realiza una equivalencia dividiendo el número de atenciones entre “el número de atenciones por caso tratado” definido en la hoja Información básica.
 - k. La columna unidad de producción, es sólo referencial, los valores mostrados ya han sido trasladados a la unidad de medida que utiliza el SIGA SIAF.

Completada la tarea de revisión para ratificar o modificar los valores de la meta de cada actividad programada en el POI, se regresa a la pantalla de inicio presionando el Botón INICIO ubicado en la parte superior derecha de la hoja de trabajo.

Paso 4: Verificación de la vinculación del POI con los sistemas presupuestales

Completado el Paso 3, el POI de la microrred se puede considerar como elaborado. Sin embargo, el aplicativo de la herramienta PLANIFICA-Microrred permite verificar cómo se vinculan las actividades y metas físicas del POI que se acaba de elaborar, con los sistemas presupuestales (SIGA, SIAF).

Desde la pantalla de inicio podemos utilizar los botones de la Sección “Hojas de Resultados”, de la siguiente manera:

1. Determinación de la meta SIGA

1. Uno de los objetivos de la herramienta es que las metas empleadas en los diferentes procesos sean las mismas, por lo que en este archivo se trasfiere la información calculada para las actividades del POI a las subfinalidades consideradas en las Definiciones Operacionales del PPR.
2. Para ingresar a revisar las metas SIGA generadas, se presiona el Botón Metas SIGA

3. La información correspondiente a la meta de la actividad del POI se traslada a la hoja META SIGA que muestra los siguientes campos:
 - a. Código de subfinalidad
 - b. Descripción de subfinalidad
 - c. Número de orden de la actividad
 - d. División Funcional
 - e. Capacidad de resolución
 - f. Actividad de salud
 - g. Meta Programada para la Microrred
 - h. Meta Programada por establecimiento
4. La mayoría de las actividades consideradas en el POI MR, se vinculan directamente a una subfinalidad.
 - a. En algunos casos la subfinalidad incluye más de una actividad, en esos casos se usa como meta la correspondiente a la actividad seleccionada como trazadora.
 - b. En algún caso la meta de la subfinalidad corresponde a la suma de las actividades, en el archivo se han mantenido las dos filas con la indicación de que deben sumarse.
5. Culminada la verificación, para volver a la pantalla de inicio se presiona el Botón INICIO que se ubica en la parte superior derecha de la hoja de trabajo.

2. Valorización de las actividades del POI

1. Otros de los objetivos del presente aplicativo es la determinación del presupuesto requerido para la ejecución de las actividades programadas.
2. Para acceder a esta hoja, se presiona el Botón POI Valorizado en la pantalla de inicio.
3. En la hoja Valorización POI se multiplica las metas establecidas para cada actividad por su costo.
4. Así mismo se obtiene un presupuesto total por programa, por establecimiento de salud y por Microrred de servicios de salud.
5. La hoja Costos muestra los costos detallados por factor y hace referencia a la fuente, principalmente al PEAS.
6. De las 470 actividades consideradas en el POI, se han podido costear 299 con información del PEAS y 57 asociándolas al gasto promedio 2014 reportado en el SIAF.
7. Culminada la verificación, para volver a la pantalla de inicio se presiona el Botón INICIO que se ubica en la parte superior derecha de la hoja de trabajo.

3. Estimación del presupuesto requerido por productos de SIAF

1. En la hoja SIAF se vincula cada una de las actividades del POI a los productos presupuestales de cada programa.
2. Para acceder a esta hoja se presiona el Botón TD POI SIAF en la pantalla de inicio.
3. En la hoja TD_SIAF, mediante el uso de una tabla dinámica, se determinan los valores para cada uno de los productos, mediante el agregado de los montos requeridos para las actividades realizadas por producto.
4. Culminada la verificación, para volver a la pantalla de inicio se presiona el Botón INICIO que se ubica en la parte superior derecha de la hoja de trabajo.

4. Distribución Estimada por fuentes de financiamiento

1. Finalmente, se accede a la hoja Distribución por fuentes de financiamiento presionando el Botón POI SIAF FF.
2. En este caso, en la hoja Devengado, se muestran los valores ejecutados en el año 2014 por la UE Alto Mayo 401, distribuidos por fuente de financiamiento.
3. En las columnas siguientes se muestran los valores porcentuales por cada fuente de financiamiento.
4. En la hoja siguiente Distribución por fuente de financiamiento, se distribuyen los valores calculados en la TD_SIAF, haciendo uso de los porcentajes calculados para el año 2014 para cada producto por fuente de financiamiento.
5. Culminada la verificación, para volver a la pantalla de inicio se presiona el Botón INICIO que se ubica en la parte superior derecha de la hoja de trabajo.

III. SEGUIMIENTO DE METAS USANDO LA HERRAMIENTA PLANIFICA-Microrred

Una ventaja adicional que brinda el uso del aplicativo de esta herramienta, es que permite mensualmente realizar el seguimiento y monitoreo del avance de los establecimientos de la microrred en la ejecución de las actividades programadas en el POI.

Para este fin se usan los botones agrupados en la Sección “Hojas de Seguimiento de Metas”, de la siguiente manera:

1. Las metas se reportan por Microrred de servicios de salud y por establecimiento.
2. Cada establecimiento tiene una hoja para reportar el avance mensual de las actividades del POI.
3. Cada mes se ingresará el valor de lo producido.
4. Cada establecimiento debe identificar en la columna Nivel de resolución si realiza la actividad correspondiente, en caso positivo se colocará el número 1, de lo contrario el número 0.
5. No corresponde hacer modificaciones en las actividades identificadas como H, salvo el caso expreso en que dicha actividad se realice en el establecimiento.
6. En la columna Meta ejecutada se acumulan los valores registrados a lo largo del año, y en la columna % avance se calcula automáticamente el porcentaje de avance de la meta ejecutada con respecto a la meta programada.
7. En la hoja Avance de Ejecución Microrredes, se suman los valores de los establecimientos de salud, calculando de la misma forma que en las anteriores el acumulado del año y el % de avance respecto a las metas fijadas.
6. Para volver a la pantalla de inicio desde cualquiera de las hojas de trabajo de esta sección, se presiona el Botón INICIO que se ubica en la parte superior derecha de la hoja de trabajo

IV. TABLAS EMPLEADAS EN EL APLICATIVO

El archivo contiene algunas tablas que facilitan la búsqueda de información entre una hoja y otra, son las siguientes:

- Activ en la hoja Actividades
- Producción en la hoja Producción
- Metapoi en hoja Estimación de meta
- Artcos en la hoja Costos
- Porcentaje en la hoja Devengado

a. La hoja Actividades contiene los siguientes campos que identifican la actividad:

- i. Número de orden
- ii. Categoría Presupuestal
- iii. División Funcional
- iv. Código Producto SIAF
- v. Descripción Producto SIAF
- vi. Código Subfinalidad
- vii. Descripción Subfinalidad SIGA
- viii. Actividad de Salud
- ix. Unidad de medida SIGA/SIAF

- I. Las unidades de las actividades que corresponde a categorías presupuestales son las del SIGA, para las que no corresponden a algún programa , se han copiado las unidades utilizadas en el POI 2014 de la Red Moyobamba

ABREVIATURAS

AERT	Acrónimo en inglés para el Tratamiento Antirretroviral
AISPED	Atención Integral de la Salud de Población Excluida y Dispersa
APNOP	Acciones presupuestales no ligadas a producto
AQV	Anticoncepción Quirúrgica Voluntaria
ARV	Antirretroviral
ASIS	Análisis de Situación de Salud
CIE	Código Internacional de Enfermedades
CONEI	Consejo Educativo Institucional
CRED	Crecimiento y Desarrollo
DGSP	Dirección General de Salud de las Personas
DIRESA / GERESA/ DISA	Dirección Regional de Salud – Gerencia Regional de Salud – Dirección de Salud
DIU	Dispositivo intrauterino
DM	Diabetes Mellitus
DO	Definiciones Operacionales
DPT	Acrónimo en inglés de Difteria, Pertusis y Tétanos
DT	Difteria y Tétanos (tipo de vacuna)
EDA	Enfermedad Diarreica Aguda
EESS	Establecimientos de Salud
ELISA	Acrónimo en inglés para enzimoimmuno análisis de adsorción
ENDES	Encuesta Nacional de Demografía y Salud
EPOC	Enfermedad Pulmonar Obstructiva Crónica
FAPA	Faringoamigdalitis purulenta aguda
FF	Fuente de Financiamiento
FONB	Funciones Obstétricas Neonatales Básicas
GALENHOS	Nombre del Sistema de Información para la gestión sanitaria local
HSH	Hombres que tienen sexo con hombres
HTA	Acrónimo en inglés para Hipertensión Arterial
HVB	Acrónimo de Vacuna contra Hepatitis B
IE	Instituciones Educativas
IEC	Información, Educación y Comunicación
INS-CENAN	Instituto Nacional de Salud – Centro Nacional de Nutrición
IRA	Infección respiratoria aguda
ITS	Infección de Transmisión Sexual
IVAA	Inspección visual con ácido acético

JASS	Juntas Administradoras de Servicio y Saneamiento
MDR TB medicamentos	Acrónimo en inglés de Tuberculosis resistente a múltiples medicamentos
MEF	Ministerio de Economía y Finanzas
MELA	Método de Lactancia Materna Exclusiva
MINSA	Ministerio de Salud
MMD	Marco de la Medición del Desempeño
MR	Microrredes
MTX-ZOO	Enfermedades Metaxénicas y Zoonosis
NO TRASM	Enfermedades No Transmisibles
PAN	Programa Articulado Nutricional
PAP	Prueba de Papanicolaou
PCD	Personas con Discapacidad
PIP	Perfil de Proyecto de Inversión
POI	Plan Operativo Institucional
PPL	Población privada de libertad
PSA	Acrónimo en inglés para el examen antígeno específico de próstata
PTC	Prueba de tolerancia a las contracciones en el control fetal
RD	Resolución Directoral
RN	Recién Nacido
RPM	Acrónimo en inglés de síndrome de dificultad respiratoria
RPR	Acrónimo en inglés del examen de reagina plasmática rápida (para detección de sífilis)
SENASA	Servicio Nacional de Sanidad Agraria
SIDA	Síndrome de Inmuno Deficiencia Adquirida
SIEN	Sistema de Información de Evaluación Nutricional
SIGA	Sistema Integrado de Gestión Administrativa
SIMUNI	Sistema de Información de Municipios
SIP	Sistema de Información Perinatal
SIS	Seguro Integral de Salud
SMN	Salud Materno Neonatal
SOB/ASMA	Síndrome Obstructivo Bronquial
SPR	Vacuna contra Sarampión, Pertusis y Rubeola
SS	Situación de Salud
SVB	Soporte Vital Básico
TARGA	Tratamiento Anti Retroviral de Gran Actividad

TB	Tuberculosis
TBC-VIH/SIDA	Tuberculosis y Síndrome de Inmunodeficiencia Adquirida
TS	Trabajadora Sexual
UCI	Unidad de Cuidados Intensivos
UCIN	Unidad de Cuidados Intensivos Neonatales
UPS	Unidad de Producción de Servicios
VIH	Virus de Inmunodeficiencia Humana
VPH	Virus Papiloma Humano